

# 平成22年度予算について

～「いのちを守る予算」の3つの変革～

# 平成22年度予算について

## (歳出)

一般歳出	53.4兆円
うち社会保障 (27.3兆円)	
うち経済危機対応 (1兆円)	
地方交付税等	17.5兆円
国債費	20.6兆円
など	
<hr/>	
計	92.3兆円

## (歳入)

税収	37.4兆円
その他収入	10.6兆円
公債費	44.3兆円
など	
<hr/>	
計	92.3兆円

…国債発行額約44兆円以内に

## 「いのちを守る予算」

### — 3つの変革 —

1. コンクリートから人へ
2. 政治主導の徹底
3. 予算編成プロセスの透明化

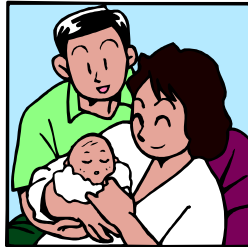
# コンクリートから人へ

公共事業関係費を▲18.3%減少（7.1兆円→5.8兆円）させる一方・・・

## 子育て支援

### ①子ども手当

- 中学校卒業までの子ども1人当たり月1万3,000円、年15万6,000円。
- 所得制限は設けない。



### ②高校の無償化

- 公立高校生の授業料（年約12万円）を不徴収。
- 私立高校生のいる世帯に対し、年約12万円（低所得者には18～24万円を支給。）



### ③たばこ

- 国民の健康の観点から増税。

### ④肝 炎

- 肝炎治療の助成拡大等を実施。

## 雇用対策

### 雇用調整助成金

- 雇用を維持する会社を支援する雇用調整助成金を10倍以上に増額。

## 医療・介護

### ①診療報酬改定と重点化

- 10年ぶりの大幅プラス改定。
- 救急、産科、小児科、外科に重点。



### ②介護労働者の処遇改善

- 介護施設内における保育所の整備を促進し、労働環境の改善を図る。



# コンクリートから人へ

## 環境・科学技術

### ① 環境技術

- CO2を回収・貯蓄する技術や、燃料電池など、環境技術開発を促進。



### ② 電気自動車

- 電気自動車やハイブリッド車の導入と充電設備の設置を支援。



### ③ 科学技術

- グリーンイノベーションをはじめ、戦略上真に重要な分野に重点的・効率的に投資。

## 農業・高速道路

### 戸別所得補償

- 戸別所得補償制度を創設。



### 高速道路無料化

- 路線を限定した社会実験を行い、段階的に進める。

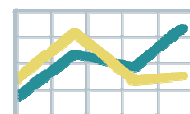
## 暫定税率

### ガソリン税などの暫定税率

- 地球環境、原油価格の安定、世論の動向などに熟慮。
- 現行の10年間の暫定税率は廃止するも、税率水準は維持。
- ただし、原油価格の異常な高騰が続いた場合には、暫定税率分の課税を停止できる仕組みを作る。

## 景気

### 景気対策



- 景気対策に万全を期し、経済情勢の変化に臨機に対応できるよう、2兆円規模の対策枠を確保。
- …「景気の二番底」を回避するために、全力を尽くす。

# マニフェストの達成と財源

## マニフェスト主要事項

子ども手当	1. 7兆円
高校無償化	0. 4兆円
戸別所得補償	0. 6兆円
高速道路無料化	0. 1兆円
年金問題対応	0. 1兆円
暫定税率	0. 2兆円

計 3. 1兆円

## 無駄の徹底した削減

要求段階から削減	1. 3兆円
仕分け結果反映	1. 0兆円
基金等の返納	1. 0兆円

計 3. 3兆円



## 政治主導の徹底

「政治が考え、政治が責任を持つ」予算編成を実施

- ・財務省原案を廃止
- ・閣僚委員会の開催
- ・官邸(総理、副総理)主導
- ・税制調査会の一元化



## 予算編成プロセスの透明化

「行政刷新会議」の事業仕分け

- ・「中抜き」や不要な基金を見つけ、無駄を削減
- ・大半が予算に反映

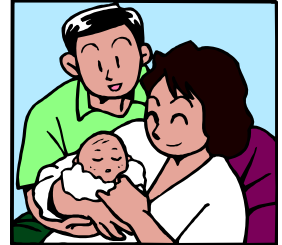


- ・ その結果、マニフェスト主要事項を、赤字国債の発行に頼らず、ほぼ達成

# **個別の政策について**

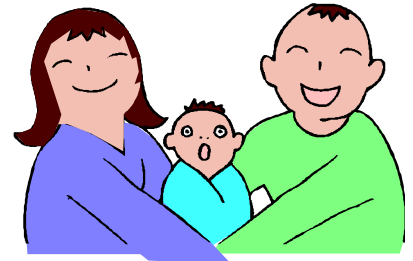
## 子育て中の方へ

### ① 子ども手当



- 中学校卒業までの子ども1人  
あたり月1万3,000円、年15万6,000円支給。
- 所得制限は設けない。

### ② 高校の無償化



- 公立高校生がいる世帯に対しては、授業料(年約12万円)を不徴収。
- 私立高校生がいる世帯に対しては、年約12万円を支給  
(年収250万円未満の低所得者には24万円、年収250~350万円未満の世帯には18万円を支給。)



### 連絡先

- ① 厚生労働省 雇用均等・児童家庭局育成環境課児童手当管理室  
03-3595-2519
- ② 文部科学省 初等中等教育局高校無償化準備室  
03-6734-3578

## 乳児、幼児のいる方へ

### 保育所待機児童の解消

- 一 待機児童解消のため、民間保育所における受け入れ児童数を増。



- 一 家庭的保育事業や一時預かり事業などを拡充。



- 一 延長保育、病児・病後児保育、休日保育など保護者の多様なニーズに応じた保育サービスを提供。

さらに、ファミリーサポートセンター等の地域の子育て支援を充実。

### 連絡先

厚生労働省

雇用均等・児童家庭局 保育課 03-3595-2542

## 母子家庭、父子家庭の方へ

### 生活保護母子加算の支給



- 平成21年12月より復活した母子加算(18歳以下の子供がいて、かつ生活保護を受けている母子家庭に月約2万円を支給する制度)について、平成22年度においても支給を継続。

### 父子家庭にも児童扶養手当を支給

- 母子家庭の母に加えて、父子家庭の父にも児童扶養手当を支給。



### 連絡先

厚生労働省 社会・援護局 保護課 03-3595-2613

厚生労働省 雇用均等・児童家庭局 家庭福祉課 03-3595-2504

## 農家の方へ

### 米戸別所得補償モデル事業

芒種



- 一 米の「生産数量目標」に即した生産を行う販売農家に対し、
- ・ 定額部分：1.5万円/10a(過去数年平均での標準的な生産コストと標準的な販売価格との差額)
  - ・ 変動部分：当年の販売価格が標準的な販売価格を下回った場合の差額を支給。

### 水田利活用自給力向上事業

小満



- 一 水田で麦・大豆、米粉用・飼料用米等を生産する販売農家に対し、主食用米並みの所得を確保するよう、主食用米との差額相当分を支給。(助成額が減少する地域に対しては激変緩和措置を併せて実施。)

### 連絡先

農林水産省 大臣官房戸別所得補償制度推進チーム  
03-6744-1850

農林水産省 生産局農業生産支援課  
03-3597-0191

## 経営者の方、被雇用者の方へ

### 雇用保険制度の機能強化

- 雇用保険の適用範囲を「6か月以上雇用見込み」から、「31日以上雇用見込み」に緩和。
- 失業後1年の間は、在職中と同程度の保険料負担で医療保険に加入できるようにする。



### 中小企業の支援

- 原則すべての業種を対象とした債務保証制度を新たに創設。また、セーフティネット貸付の拡充など、中小企業の資金繰り支援(事業規模57兆円)。
- ものづくり中小企業の行う研究開発から試作までを資金面で支援。

### 連絡先

厚生労働省 職業安定局雇用保険課 03-3502-6771  
保険局国民健康保険課 03-3595-2565

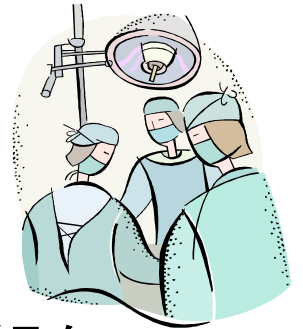
中小企業庁 金融課 03-3501-2876  
創業・技術課 03-3501-1816

## いのちを守る医療



### 診療報酬改定

- 地域の中核的な病院（急性期入院医療）について、実質的に10%程度のアップとなる4000億円程度の医療費を増額。
- 従来以上に大幅な診療報酬の配分見直しを行い、救急・産科、小児科、外科を充実



### 肝炎総合対策

- 肝炎医療費助成については、インターフェロン治療の自己負担限度額を、原則1万円に引き下げ（上位所得世帯は2万円）、インターフェロン以外の治療（核酸アナログ製剤）を医療費助成の対象に追加

### 連絡先

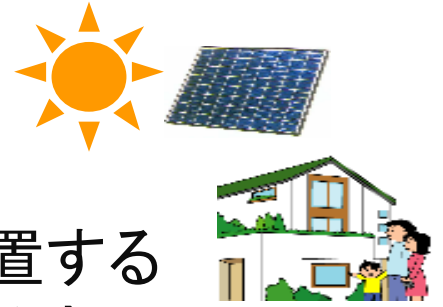
厚生労働省 保険局医療課  
03-3595-2577

厚生労働省 健康局疾病対策課肝炎対策推進室  
03-3595-2103

# 住宅用太陽光発電をお考えの方へ

## 住宅用太陽光発電の導入補助継続

- 補助金額： kWあたり7万円
- 対象者： 自ら居住する住宅に  
対象システムを新たに設置する  
個人で電灯契約をしている方
- 要件： ①変換効率が一定のもの  
②一定の品質・性能が一定期間確保  
されているもの  
③kWあたりのシステム価格が一定の  
額以下のもの



参考：「新たな買取制度」も始まっています！！



## 連絡先

経済産業省 資源エネルギー庁 省エネ・新エネ部  
新エネルギー対策課 03-3501-1511 (内線)4551